

Notice pédagogique

festival  
**Grand  
Large**

# #FLASHMAN



**Association Festival Grand Large**

Coproduction Libre d'Esprit et Diffusion Motra

Texte de Vincent Cespèdes - Mise en scène d'Anne-Sophie Pathé

Contact : [fgl.prod59@gmail.com](mailto:fgl.prod59@gmail.com) ; +33 6 62 57 71 53

Diffusion : [administration@motra.fr](mailto:administration@motra.fr)

Contact Scolaires : [mirjana.huerre@gmail.com](mailto:mirjana.huerre@gmail.com) - 06 76 23 54 22

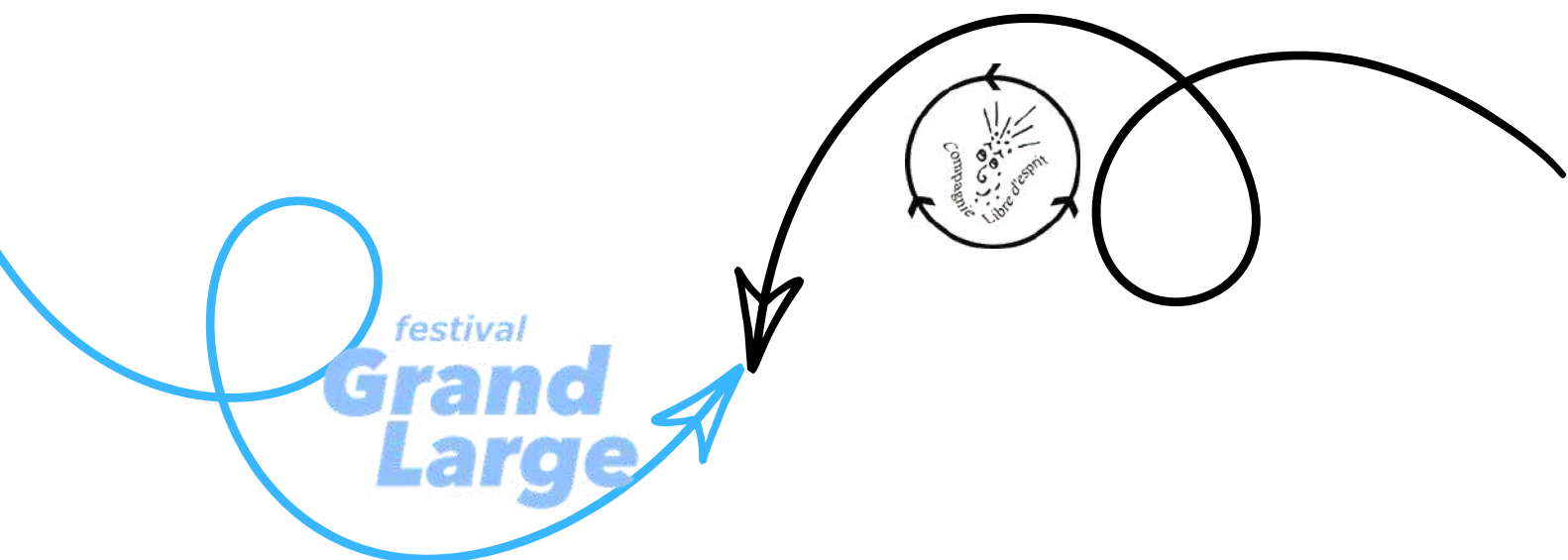
[www.festivalgrandlarge.fr](http://www.festivalgrandlarge.fr)

<b>Présentation générale de la pièce</b>	<b>4</b>
<ul style="list-style-type: none"><li>• Une création de l'association Festival Grand Large en réponse à une actualité alarmante</li><li>• Une mise en scène épurée, musicale et immersive</li><li>• Au-delà du champ scolaire : une histoire d'humanité qui se réfugie dans la logique du bouc émissaire</li></ul>	
<b>Prolongements autour de #Flashman avec l'équipe artistique</b>	<b>7</b>
<ul style="list-style-type: none"><li>• L'acquisition et la pratique des compétences orales</li><li>• Nourrir les échanges et le débat entre élèves, équipes pédagogiques et artistes professionnels : un temps de parole spontané et libre</li><li>• Découvrir le langage des arts vivants avec une approche croisant Théâtre, Danse et Musique</li></ul>	
<b>Pistes de travail en classe autour de #Flashman</b>	<b>8</b>
<i>En amont de la représentation</i>	
<ul style="list-style-type: none"><li>• Faire émerger les représentations des élèves : Carte mentale « Le harcèlement, c'est... »</li><li>• Ouvrir au débat rapide : D'accord, pas d'accord</li><li>• Entrer dans l'univers de la pièce : Etude de l'affiche de la pièce</li></ul>	
<i>Après la représentation</i>	<b>8</b>
<ul style="list-style-type: none"><li>• Débattre</li><li>• Réfléchir à la place de la musique</li><li>• Comprendre les différents rôles dans le harcèlement</li><li>• Comprendre l'escalade du harcèlement</li><li>• Développer l'empathie</li><li>• Développer la réflexion</li></ul>	
<i>Ouvrir sur des productions en interdisciplinarité : Français, EMC, Arts Plastiques, Education musicale</i>	<b>10</b>
<ul style="list-style-type: none"><li>• Comprendre les mécanismes des réseaux</li><li>• Créer une campagne anti-harcèlement</li></ul>	
<b>#Flashman en relation avec les programmes officiels du CE1 à la Terminale</b>	<b>11</b>

# #PRÉSENTATION GÉNÉRALE DE LA PIÈCE

*Je fais souvent appel à la compagnie Libre d'Esprit dans le cadre de mon enseignement. Leur disponibilité et l'intérêt qu'elle témoigne aux jeunes publics sont la source d'un travail fructueux qui permet aux classes de dépasser le clivage ordinaire du texte théâtral et de sa vitalité scénique. Leur répertoire riche et la souplesse de leurs choix dramaturgiques éclairent la force d'un genre littéraire et social qui reste, hélas, toujours très abstrait pour des adolescents. Enfin, leur mobilité et leurs facultés d'adaptations aux exigences du calendrier scolaire et des contraintes d'un établissement sont un atout majeur dans la construction de ma progression pédagogique annuelle.* - Maximilien Pic, professeur au collège-lycée La Rochefoucauld à Paris

Un premier volet intitulé *Flashman* a été créé en 2023 et s'est joué depuis auprès de plus de 1400 élèves du primaire au lycée au sein des établissements ou hors les murs. Ce premier volet a été sélectionné par le dispositif PEPS de la Région Hauts-de-France pour son approche originale de Lutte contre le Harcèlement. Ce dispositif de 15h conjugue ateliers d'expression en théâtre, danse et musique ainsi qu'une représentation inédite de la pièce réunissant sur scène la distribution professionnelle de la compagnie, élèves et enseignants sur trois tableaux de la pièce.



# #PRÉSENTATION GÉNÉRALE DE LA PIÈCE

## **#FLASHMAN de Vincent Céspedes**

**Un thriller théâtral sur le harcèlement scolaire, le numérique et la logique du bouc émissaire**

Manon: *«Nous avons tous le risque du barbare en nous ! Le risque de trouver banal le fait de maltraiter un camarade sous prétexte qu'il est faible, qu'il vient d'ailleurs, qu'il s'habille bizarrement ou qu'il n'est pas comme les autres... Le risque de déshumaniser l'autre, et de nous déshumaniser nous-même. »*

Depuis son téléphone portable, Flashman orchestre le harcèlement d'Abel au collège, sur fond d'insultes racistes et de brimades physiques et psychologiques. La pièce traverse trois générations, depuis l'avant-numérique jusqu'au cyberharcèlement, pour interroger ce phénomène profondément humain, transgénérationnel et social.

**Une création de l'association Festival Grand Large en réponse à une actualité alarmante**

Née en 2024 à Gravelines, l'association Festival Grand Large est le point d'orgue d'un projet de territoire d'envergure. L'association rassemble un ensemble de partenaires publics, privés aux côtés d'artistes professionnels, de membres d'une coopérative culturelle et des habitants du territoire.

Le Festival Grand Large décroïsonne les frontières préconçues en faisant exister des créations profondément ancrées dans les réalités du quotidien et nourries des échanges avec les habitants, associations et entreprises du territoire. Il invite les artistes à se produire dans différents sites en intérieur, extérieur, salles de spectacles, médiathèques ou encore salon chez l'habitant, cour de CFA ou en entreprise.



# #PRÉSENTATION GÉNÉRALE DE LA PIÈCE

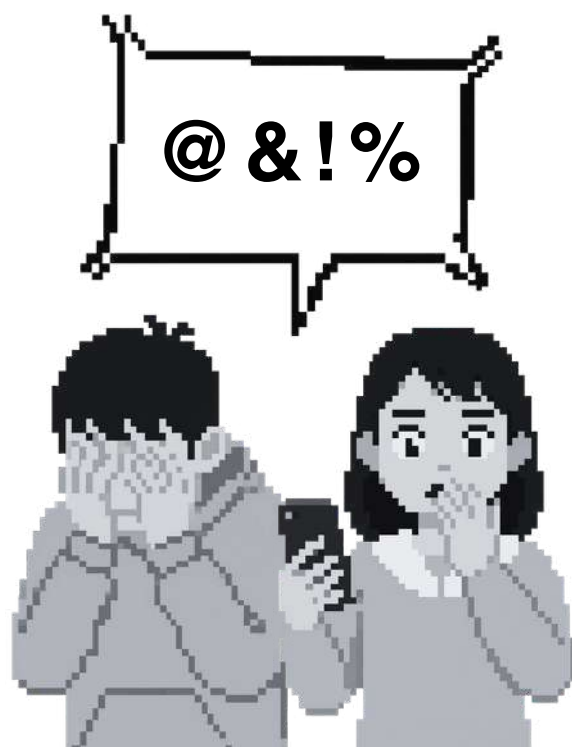
Différentes pièces naissent de ces rencontres dont *#Flashman*, pièce écrite sur commande. L'auteur, Vincent Cespedes, philosophe, auteur et ancien professeur de philosophie, signe une pièce à la fois lucide et sensible sur le harcèlement, envisagé comme un phénomène profondément humain, transgénérationnel et social inspiré de ce travail au long cours de résidence dans les Hauts-de-France.

*#Flashman* est une création de l'association Festival Grand Large, coproduction Libre d'Esprit et diffusion Motra.

Un enfant sur dix est victime de harcèlement scolaire en France. La loi du 2 mars 2022, qui crée un délit de harcèlement scolaire pouvant aller jusqu'à 10 ans de prison, améliore le droit à une scolarité sans harcèlement posée par la loi du 26 juillet 2019 pour une école de la confiance. (Sources : France Victimes, Le harcèlement, de l'école à la justice - Infos Rapides Justice N°32, novembre 2025).

Face à cette réalité, la pièce explore les zones grises du harcèlement libérant la parole sur ce sujet récurrent et tabou : Quels en sont les ports d'attache ? La peur du harcèlement n'est-elle pas un motif de harcèlement ? Les témoins ne sont-ils pas des harceleurs tacites ? Les victimes peuvent-elles devenir bourreaux pour savourer leur libération ? Qui est harceleur ? harcelé ? victime ? bourreau ?

Le harcèlement naît de la responsabilité partagée des jeunes et des adultes, qui s'alimente des frustrations, des peurs, et des souffrances de chacune et chacun. Avec les réseaux sociaux, la violence s'anonyme, devient permanente et virale, s'acharnant sur les victimes jusque dans leurs chambres, creusant leur solitude.



# #PRÉSENTATION GÉNÉRALE DE LA PIÈCE

**Au-delà du champ scolaire : une histoire d'humanité qui se réfugie dans la logique du bouc émissaire**

*« Selon ce que je connais de l'histoire, je vois que l'humanité ne saurait se passer de boucs émissaires. Je crois qu'ils ont été de tous temps une institution indispensable. » Arthur Koestler*

Sans donner de réponses, *#Flashman* transforme un sujet brûlant en expérience théâtrale sensible, collective et citoyenne. Si *#Flashman* questionne la place accordée à la Jeunesse dans notre société, ses angoisses, son besoin de reconnaissance et ses difficultés à exprimer ses fragilités, elle interroge également le dépassement et le désarroi des parents, des enseignants, des institutions : Que voyons-nous ? À quel moment et comment intervenir ?

*Le vrai héroïsme ne brille pas, il tient bon. Face au harcèlement, le vrai courage consiste à rester gentil sans se laisser faire, et à protéger ceux qui n'y arrivent plus. - Vincent Cespèdes, auteur de #Flashman*

**Une mise en scène épurée, musicale et immersive**

Le décor épuré (une chaise, un ordinateur) laisse place à la musique, à la danse et aux mouvements des corps, en perpétuelle quête d'équilibre, qui prolongent ce que les personnages ne parviennent pas à exprimer, à l'inverse de toute forme de didactisme. La musique tisse un fil entre sonorités contemporaines et inspirations classiques ou baroques en écho au caractère intergénérationnel du harcèlement. Le personnage de Sacha, clouée à sa chaise, ne parle pas alors que les personnages des parents tournent sur eux-mêmes dans un flot de paroles, comme les automates des vitrines de Noël.

*Le sujet est grave mais la légèreté est fondamentale dans la pièce où les personnages sont pleins de vie et se battent tous pour leur droit au bonheur. - Anne-Sophie Pathé, metteuse en scène de #Flashman*

Le public est un acteur à part entière de la pièce, invité à résoudre l'enquête sur l'identité de Flashman. Les frontières entre spectateurs et témoins sont brouillées, invitant chacun à interroger sa propre responsabilité, personne n'étant vraiment extérieur face au harcèlement...

Liens : [Dossier artistique](#) / [Interview Anne-Sophie Pathé](#)

# #PROLONGEMENTS AUTOUR DE #FLASHMAN AVEC L'ÉQUIPE ARTISTIQUE

Ces prolongements s'inscrivent dans le cadre de différents apprentissages stipulés par les programmes :

## **L'acquisition et la pratique des compétences orales**

- dire pour être entendu et compris
- participer de façon constructive à des échanges oraux
- exploiter les ressources expressives et créatives de la parole

## **Nourrir les échanges et le débat entre élèves, équipes pédagogiques et artistes professionnels : un temps de parole spontané et libre**

- développer le sens de curiosité et d'observation
- acquérir et mettre en pratique des compétences orales d'argumentation critique
- acquérir et mettre en pratique des compétences d'analyse d'une représentation théâtrale et ses choix esthétiques (espace, son, lumières, costumes, jeu de l'acteur, affiche)
- découvrir les métiers de la scène et les métiers administratifs du spectacle vivant

## **Découvrir le langage des arts vivants avec une approche croisant Théâtre, Danse et Musique**

L'immersion au cœur de la Création s'inspire de la méthode « *Théâtre Brut* » développée depuis plus de vingt ans par la compagnie Libre d'Esprit dont Anne-Sophie Pathé, metteuse en scène de *#Flashman*, est la codirectrice artistique :

- plateau nu pour laisser la part belle au jeu
- exercices de cohésion de groupe (écoute, rythme)
- échauffement en musique et en danse (coryphée)
- investissement du corps (voix, posture, démarche, espace)
- découverte d'une approche ludique de l'écriture (cadavre exquis)
- initiation à la musique (improvisations musicales autour de percussions)
- mises en jeu théâtrales : improvisations en équipe mixte artistes-élèves-enseignants
- échanges sur les propositions de mises en jeu (respect des consignes) et sur la complexité du harcèlement

Cette approche globale autour de *#Flashman* dont l'organisation (volume horaire, calendrier) se décide en concertation avec les équipes pédagogiques contribue au développement moteur, sensoriel, affectif, artistique et intellectuel de l'élève tout en expérimentant la scène comme un lieu de libération de la parole et d'apprentissage du vivre-ensemble.

# #PISTES DE TRAVAIL EN CLASSE AUTOUR DE #FLASHMAN

## En amont de la représentation

- **Faire émerger les représentations des élèves** : Carte mentale « Le harcèlement, c'est... »

Chaque élève propose trois mots associés au harcèlement. Mise en commun au tableau

- **Ouvrir au débat rapide** : D'accord, pas d'accord

Les élèves se déplacent dans la salle selon leur opinion face aux affirmations. Exemples d'affirmations : Une plaisanterie peut devenir du harcèlement / Les témoins ont une responsabilité / Les réseaux sociaux aggravent les violences / Signaler un harcèlement, ce n'est pas dénoncer.

- **Entrer dans l'univers de la pièce** : Etude de l'affiche de la pièce

Que montre-t-elle ? Que ne montre-t-elle pas ? Quelle ambiance crée-t-elle ? A quoi le spectateur peut-il s'attendre ? Comment le harcèlement semble-t-il représenté ?

## Après la représentation

- **Débattre**

Quelle scène vous a le plus marqué ? / Quel personnage vous a semblé le plus seul ? / Qui agit ? Qui n'agit pas ? / Pourquoi la scène finale est-elle importante ? / Que ressent ce personnage ? / Que cache-t-il ? / Quelles sont ses motivations ? / Est-il victime, témoin, harceleur ou protecteur ? / Pourquoi le silence revient-il souvent dans les situations de harcèlement ? / Pourquoi les témoins sont-ils essentiels ? / A quel moment aurait-on pu agir ? / Qui aurait pu intervenir ?

- **Réfléchir à la place de la musique**

Ironie / Banalisation de la violence / Suspense / Menace / Fête

- **Comprendre les différents rôles dans le harcèlement**

Carte des relations entre les personnages

- **Comprendre l'escalade du harcèlement**

Frise des mécanismes : Moqueries / Isolement / Humiliations / Violences / Silence / Peur / Cyberharcèlement



# #PISTES DE TRAVAIL EN CLASSE AUTOUR DE #FLASHMAN

## . Développer l'empathie

**Ecrire une page du journal intime d'un personnage**

**Inventer et jouer une scène manquante / Imaginer les petites actions qui peuvent tout changer**

- Conversation entre Abel et ses parents / Discussion entre Sacha et Jade / Confrontation entre Flashman et Abel / Scène où un témoin décide d'agir
- Un élève défend Barbara / Monsieur Poujol intervient autrement / Les témoins refusent de rire

**Identifier le sous-texte de la pièce**

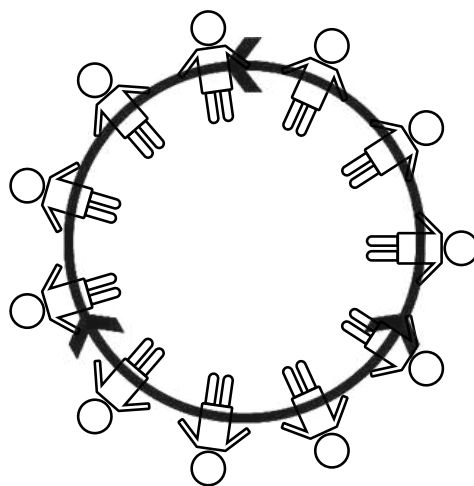
Le harcèlement n'est jamais anodin / Les blessures peuvent durer toute une vie / Les témoins jouent un rôle essentiel / La parole et l'écoute peuvent permettre de sortir de l'isolement / La bienveillance est une forme de courage

**Créer le tableau vivant « Le cercle des témoins »**

Incarner des personnages-statues : Une victime / Un témoin passif / Un témoin qui rit / Un ami / Un adulte / Un harceleur

## . Développer la réflexion : La logique ancestrale du bouc émissaire

Pourquoi a-t-on peur d'être différent ? / Pourquoi suit-on parfois le groupe ? / Peut-on être méchant sans s'en rendre compte ? / Le pardon est-il possible ? / Peut-on guérir du harcèlement ?



# #PISTES DE TRAVAIL EN CLASSE AUTOUR DE #FLASHMAN

**Ouvrir sur des productions en interdisciplinarité : Français, EMC, Arts Plastiques, Education musicale**

## . Comprendre les mécanismes des réseaux

Qu'est-ce qu'un pseudo ? / Pourquoi l'anonymat libère-t-il la violence ? / Comment une rumeur devient-elle virale ? / Quelles traces laisse Internet ?  
Notions de droit à l'image, responsabilité numérique, signalement

## . Créer une campagne anti-harcèlement

- Travailler sur le choix des couleurs et les slogans (anti-harcèlement, aide à une victime, attitude utile)
- Identifier les numéros d'aide, les personnes ressources de l'établissement (adultes, ambassadeurs anti-harcèlement)

## Vidéo

Réinvestir les scènes créées

## Podcast

Construire un générique / une présentation du sujet / un débat, une scène jouée ou un témoignage / Une conclusion ou un message de prévention / une ambiance sonore

## Diffusions possibles des productions

Publication sur l'ENT / Présentation lors de la journée contre le harcèlement / sensibilisation d'autres classes de l'établissement / Participation au concours pHARe



# # FLASHMAN EN RELATION AVEC LES PROGRAMMES OFFICIELS DU CE1 À LA TERMINALE

Sources : BOEN n°31 du 30 juillet 2020, BOEN n°1 du 22 janvier 2019, BOEN n°8 du 25 juillet 2019, BOEN n°17 du 23 avril 2015, BOEN n°5 du 11 avril 2019, BOEN n°30 du 26 juillet 2018

## 1. Education aux médias et à l'information

On retrouve dans le cyberharcèlement les caractéristiques du harcèlement : déséquilibre des forces (la victime a une plus faible maîtrise des outils ou applications ou son réseau social est moins développé) et isolement de la victime. Le cyberharcèlement étend et renforce ces pratiques, par l'anonymat, l'absence de regard des adultes, la vitesse et l'ampleur de diffusion, le sentiment d'impunité des victimes et la diminution de conscience des conséquences de ses actes chez le harceleur. Comme d'autres apprentissages, l'Education aux médias et à l'information permet de prévenir les cyberviolences et le cyberharcèlement (Source : Vademecum EMI).

## 2. Domaine 3 du socle commun : la formation de la personne et du citoyen

Le domaine 3 du socle commun et les programmes de l'enseignement moral et civique, du cycle 3 au lycée, visent la formation de la personne et du citoyen à travers l'apprentissage du respect d'autrui, de la responsabilité et du vivre-ensemble. L'ensemble des enseignements, notamment les enseignements artistiques, contribue au développement de la sensibilité, de la confiance en soi, de l'esprit critique et du respect des autres. La pratique artistique, la fréquentation des œuvres et l'expression des émotions et des goûts participent pleinement à cette formation citoyenne.

Les programmes insistent sur la prévention des violences, des discriminations, de l'intimidation et des cyberviolences. Les élèves apprennent à résoudre les conflits sans agressivité, à faire preuve d'empathie et de bienveillance, à mesurer la portée de leurs paroles et la responsabilité de leurs actes. Ils sont sensibilisés au respect de la dignité humaine, des convictions d'autrui et des principes de laïcité, dans le cadre des valeurs républicaines et démocratiques.

# #FLASHMAN EN RELATION AVEC LES PROGRAMMES OFFICIELS DU CE1 À LA TERMINALE

Du cycle 3 au lycée, une attention particulière est portée au comportement des élèves dans le contexte scolaire : respect des adultes, des pairs, des biens communs et personnels, compréhension de la notion de bien commun et adoption d'une attitude responsable envers soi-même, les autres et l'environnement. Les usages du numérique font également l'objet d'une éducation spécifique afin de développer un usage responsable des réseaux sociaux et des outils numériques, ainsi qu'un esprit critique face aux médias, à la désinformation, à la haine en ligne et au cyberharcèlement.

Au lycée, les enseignements artistiques, et particulièrement le théâtre, participent directement à cette éducation citoyenne. La pratique théâtrale engage les élèves dans une démarche collective fondée sur l'écoute, la coopération, le respect du groupe et l'attention portée à la parole de l'autre. Elle favorise l'expression personnelle, l'expérimentation, la créativité et le développement de compétences relationnelles, critiques et civiques. Le travail de plateau permet également d'explorer des situations humaines, sociales et politiques tout en développant le sens de l'engagement et du vivre-ensemble.

### **3. Le parcours éducatif de santé**

Dans ce cadre, la prévention des cyberviolences s'inscrit dans le parcours éducatif de santé et permet de développer une prise de conscience, surtout avec des élèves jeunes, de la puissance dévastatrice pour les individus et pour le groupe de la diffusion numérique de propos, d'images ou de vidéos humiliantes et dégradantes, y compris lorsque cela procède initialement de la plaisanterie. Elle permet d'informer et de sensibiliser sur les conséquences, en matière de santé mentale, de la cyberviolence mais aussi de mettre en œuvre des actions de prévention ayant pour but la construction d'individus responsables et épanouis, et prenant soin de leur santé (Source : Guide de prévention des cyberviolences en milieu scolaire).

**FAIRE ENTRER LE THÉÂTRE À L'ÉCOLE, C'EST FAIRE ENTRER LE DÉBAT, L'ÉMOTION ET LE VIVRE-ENSEMBLE AU CŒUR DES APPRENTISSAGES.**