

NOTICE PEDAGOGIQUE

Professeur au groupe scolaire La Rochefoucauld dans le VIIème arrondissement, je fais souvent appel à la compagnie Libre d'Esprit dans le cadre de mon enseignement. Leur disponibilité et l'intérêt qu'elle témoigne aux jeunes publics sont la source d'un travail fructueux qui permet aux classes de dépasser le clivage ordinaire du texte théâtral et de sa vitalité scénique. Leur répertoire riche et la souplesse de leurs choix dramaturgiques éclairent la force d'un genre littéraire qui reste, hélas, toujours très abstrait pour des adolescents. Enfin, leur mobilité et leurs facultés d'adaptations aux exigences du calendrier scolaire et des contraintes d'un établissement sont un atout majeur dans la construction de ma progression pédagogique annuelle.

LA LANTERNE MAGIQUE, AU TRAVERS DU CINEMA : UNE IMMERSION DYNAMIQUE AU CŒUR DE LA CREATION

Une approche pluridisciplinaire du théâtre : transversalité des arts

L'approche pluridisciplinaire de *La lanterne magique* – pantomime, musique, danse, chant, magie, cartomancie – permet de décloisonner la vision qu'ont les élèves du théâtre en révélant toute l'amplitude du spectacle vivant qui transcende une approche intellectuelle. Il s'agit bien là de *mobiliser le langage dans toutes ses dimensions* : parlé, physique et sensible. Ce spectacle intergénérationnel s'adresse à tous les âges, ressuscitant l'âme d'enfant de chacune et chacun.

Cycle 2 : Apprentissages fondamentaux (CP, CE1 et CE2)

L'enseignement des arts plastiques développe particulièrement le potentiel d'invention des élèves, au sein de situations ouvertes favorisant l'autonomie, l'initiative et le recul critique. Il se construit à partir des éléments du langage artistique : forme, espace, lumière, couleur, matière, geste, support, outil, temps. Il explore des domaines variés, tant dans la pratique que dans les références : dessin, peinture, collage, modelage, sculpture, assemblage, photographie, vidéo, création numérique... La rencontre avec les œuvres d'art y trouve un espace privilégié, qui permet aux élèves de s'engager dans une approche sensible et curieuse, enrichissant leur potentiel d'expression singulière et de jugement. Ces derniers apprennent ainsi à accepter ce qui est autre et autrement en art et par les arts. En cycle 2, cet enseignement consolide la sensibilisation artistique engagée en maternelle et apporte aux élèves des connaissances et des moyens qui leur permettront, dès le cycle 3, d'explorer une expression personnelle, de reconnaître la singularité d'autrui et d'accéder à une culture artistique partagée. Les élèves passent ainsi progressivement d'une posture encore souvent autocentrée à une pratique tournée vers autrui et établissent des liens entre leur univers et une première culture artistique commune. (B.O., Programme d'enseignement du cycle des apprentissages fondamentaux, cycle 2)

Cycle 3 : Consolidation (CM1, CM2 et sixième)

En français, la fréquentation des œuvres littéraires, écoutées ou lues, mais également celle des œuvres théâtrales et cinématographiques, construisent la culture des élèves, contribuent à former leur jugement esthétique et enrichissent leur rapport au monde. De premiers éléments de contextualisation sont donnés et les élèves apprennent à interpréter (Programme d'enseignement du cycle de consolidation, cycle 3)

Cycle 4 : Approfondissements (cinquième, quatrième et troisième)

Le programme d'histoire des arts [de troisième] propose de nombreux points d'articulation entre les littératures, les arts plastiques et visuels, la musique, l'architecture, le spectacle vivant ou le cinéma. Les

élèves sont sensibilisés aux continuités et aux ruptures, aux façons dont les artistes s'approprient, détournent ou transforment les œuvres et les visions du monde qui les ont précédés, créent ainsi des mouvements et des écoles témoins de leur temps. Ils peuvent également étudier les modes de citations, les formes de métissage et d'hybridations propres au monde d'aujourd'hui et à l'art contemporain. (D'après le BOEN n° 31 du 30 juillet 2020)

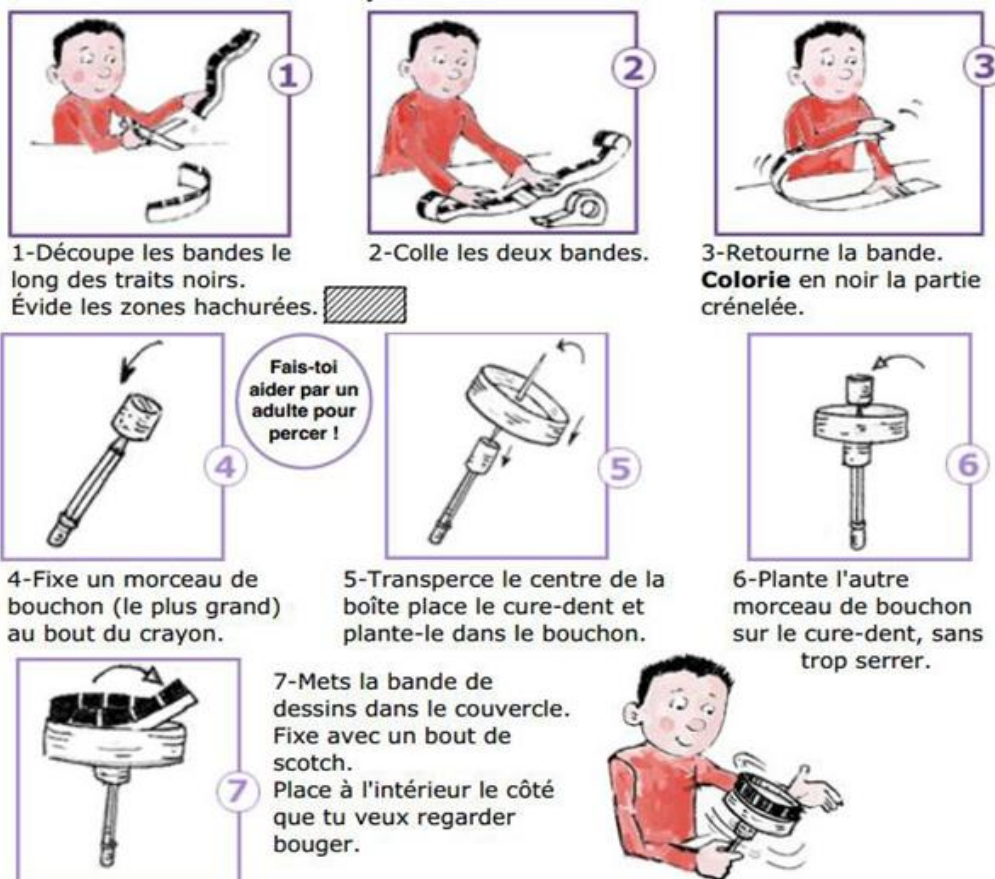
Pistes d'interventions autour de *La lanterne magique*

A l'issue d'une représentation, *Libre d'Esprit*, compagnie de théâtre professionnelle et expérimentée, propose aux élèves et équipes éducatives un débat avec les membres de la troupe, voire un atelier de jeu. Un temps est consacré notamment aux questions des élèves et équipes éducatives qui ont formé un public homogène et intergénérationnel sans considération de hiérarchie. Dans le cadre d'un atelier de jeu, les élèves et équipes éducatives peuvent être maquillées par la troupe et jouer ensemble, à leur tour, quelques scènes choisies. Par ailleurs, les élèves peuvent travailler en collaboration avec les arts plastiques à la fabrication d'un zootrope – jouet optique.

Maximilien PIC

Fabrication d'un zootrope

Voici les outils et les fournitures nécessaires.



Extraits d'un *livre d'or* créé par les élèves de l'Ecole Saint Exupéry avec leur enseignante à la suite d'une représentation de *La lanterne magique* (dans le cadre du festival *Dehors Dedans* à Noeux-les-Mines, Pas-de-Calais)

On avait un peu peur
mais c'était rigolo

Louna



On imaginait bien
les squelettes

Lilou

" J'ai bien
aimé le
combat "

Jébane



" C'était comme
dans le film,
on imaginait les
costumes " Aaron



Il a chanté dans
une langue que je
ne connais pas
mais c'était joli!

Zélie

La dame nous a raconté qu'il
avait un chapeau trop petit
et des chaussures trop
grandes. Charlotte

La dame voulait
nous raconter
plus d'histoires
mais ils ne la
laissaient jamais
finir!

Louna



Il y avait des tours de magie.
Des fois, on voyait les
"trucs" mais "c'est ça"
qui était rigolo

Adji

Des fois, ça faisait peur
Des fois, ça faisait rire...
On ne savait pas ce qui
allait arriver.

Lylou